



LETTRE d'INFORMATION

aux parents d'élèves

Lycée Alcide d'Orbigny – avril 2023

Pourquoi l'année scolaire n'est pas finie... !

Parcoursup, préparation Grand Oral et philosophie, évaluation contrôle continu avec le 3^{ème} trimestre, livret scolaire pour le bac, projets éducatifs... autant d'échéances envisagées pour la dernière période de terminale.

Les élèves ont été regroupés le vendredi 23 mars pour une séance d'information sur ces enjeux d'avril à mai. Tour d'horizon pour vous parents. Bonne lecture.

JF Vadaine, proviseur, B. Maïsterrena, proviseur adjoint

LES ENSEIGNEMENTS À POURSUIVRE

Pour les matières du tronc commun (histoire-géo, langues, Enseignement scientifique ou mathématiques), le travail sur les programmes se poursuit. Consolider les acquis, approfondir les connaissances et les méthodes sont des objectifs pédagogiques. L'évaluation est également envisagée pour le calcul du contrôle continu final comptant pour le baccalauréat.

Le bulletin du 3^{ème} trimestre est également remonté sur parcourssup - Utile pour les candidatures en direct dans certaines structures en juin, juillet / - Utile pour les candidatures qui connaîtront une réorientation en 2023,2024

Les situations d'élèves absentéistes au 3^{ème} trimestre seront mentionnées sur le bulletin.

Les enseignements de spécialité aborderont de nouveaux thèmes ou approfondiront certaines thématiques (voir ci-dessous).

LLCE Anglais LLCE Espagnol

Approfondissement de la pratique de la langue

Histoire géographie, géopolitique et sciences politiques

Programmes (4h) + Préparation grand oral (2h)
2 thèmes : histoire et mémoire; nouveaux espaces de conquête
Test de connaissances, activité en autonomie
Renforcement de la culture générale

Sciences économiques et sociales

Programmes (4h) + Préparation grand oral (2h)
Evaluations ponctuelles : compréhension de notions, analyse de documents

Sciences de la Vie et de la Terre

Interrogation à l'oral sur des points précis du programme : géologie, stress, végétaux

Numérique et Science Informatique

Notions à traiter : sécurisation des communications, programmation fonctionnelle, dynamique, algorithmes de recherche textuelle, structure de graphe, algorithmes de parcours associé

Physique-chimie

2h pour poursuivre les chapitres du programme
2h de travaux pratiques
2h pour préparer le grand oral

Mathématiques

5 thèmes à étudier : 4h pour finir le programme + préparation du grand oral au travers d'un cahier de bord
Préparation aux écoles d'ingénieur
Evaluations ponctuelles notamment compétences transversales

Théâtre

Travail sur la mise en scène pour la représentation finale du 16 mai au Lieu Unique

Poursuite du carnet de bord, évaluation de la pratique

Humanités, littérature & philosophie

Approfondissement de thèmes en lien avec la préparation du Grand Oral

Série Sciences et Technologies de Laboratoire STL

Travail sur le projet, support du grand oral
- 2 thèmes en **chimie** à traiter: conductimétrie et électrolyses
- 4 thèmes en **systèmes et procédés**: régulation à action continue, chaudière et pouvoir calorifique, maison à énergie positive, évaporation-cristallisation-solubilité
- Plusieurs thèmes dans la partie **ondes**: lidar, stockage de l'information numérique, télescope, effet Doppler...
- PCM : 3 grandes parties finales du programme : énergie chimique, radioactivité, ondes électromagnétiques et laser

Série Sciences et Technologies du Management et de la Gestion

En droit :
- Fin du thème 7 sur les libertés collectives (Droit de grève et représentants des salariés)
- Tout le thème 8 sur entreprendre (Entreprendre seul, entreprendre à plusieurs, partenariat et respect de la concurrence)
En économie :
Tout le thème 9 sur la conciliation entre la croissance économique et le développement durable :
- Les sources d'une croissance économique soutenable
- La réduction de la pauvreté et le rôle de l'éducation et de la formation
En management et sciences de gestion numérique : Tout le programme a été fait pour l'épreuve écrite.
Les élèves se consacrent maintenant à la préparation du grand oral.

LA PREPARATION aux EXAMENS

- ♦ Grand oral : coefficient 10 (série générale) ou 14 (série technologique)
du lundi 19 juin au vendredi 30 juin
- ♦ Philosophie : mercredi 14 juin (8h-12h)

→ Entraînement :

Série GEN : mercredi 10 mai 8h-12h (philosophie) / vendredi 9 juin (grand oral)
Série STMG : mercredi 10 mai (philosophie) / 11 mai apm ET 31 mai matin (grand oral)
Série STL : oral fin de période + enregistrement d'une durée de 3min sur la présentation du volet orientation

→ Oaux DNL : 4 et 5 mai

Il concerne les élèves en section euro ou ceux inscrits uniquement en DNL.

Pour l'indication SELO sur le diplôme du baccalauréat, l'élève devra obtenir :

- une moyenne supérieure à 12 en LVA anglais
- une note supérieure à 10 à l'évaluation spécifique organisée (épreuve orale en terminale). Cette épreuve se compose d'un exposé (production orale en continu) puis d'un entretien avec un binôme de professeurs.

Avant la publication des résultats du baccalauréat, les jurys de bac sous la présence d'un universitaire dans chaque commission étudient le livret scolaire avec notamment les avis du bac, résultats et appréciations annuelles. Cette étude pour chaque candidat peut permettre l'accès aux oraux de rattrapage du 05 au 07 juillet ou l'obtention d'une mention.

Les résultats des notes de spécialité seront accessibles via le compte cyclades des élèves le mercredi 12 avril.

<https://www.education.gouv.fr/reussir-au-lycee/comment-calculer-votre-note-au-baccalaureat-325511>

Les élèves admis au 2nd groupe devront se présenter au lycée le matin du 04 juillet pour obtenir la marche à suivre et recevoir les conseils de leurs enseignants.

LA VALIDATION de PARCOURSUP : 06 avril

Les élèves ont jusqu'au 06 avril pour finalier leur dossier parcoursup.

Deux éléments importants à compléter :

1. Le projet de formation motivé

Un projet de formation motivé pour chaque vœu dans lequel le candidat fait connaître :

Sa motivation, sa connaissance et sa compréhension de la formation demandée et son intérêt pour celle-ci. Il ne s'agit pas d'un exercice de rhétorique ou d'une dissertation mais d'illustrer avec ses propres mots en 1500 caractères ce qui vous conduit à candidater pour cette formation en particulier. Une aide à la rédaction est jointe dans votre dossier.

Le projet de formation motivé est personnel. Renseignez-le, soignez l'orthographe et le style, évitez les copier-coller ou les emprunts de formules toutes faites...cela se voit et ne plaidera pas en faveur de votre dossier.

2. La rubrique « Activités et centre d'intérêts

renseigne des informations qui ne sont pas liées à sa scolarité et que le candidat souhaite porter à la connaissance des formations (ex : activités extra-scolaires, stages / job, pratiques culturelles ou sportives...)

Un espace pour **faire connaître ses engagements** : vie lycéenne, engagement associatif, bénévolat, service civique ou SNU, cordées de la réussite, etc...



DOSSIER SOCIAL ETUDIANT



La campagne de dépôt du dossier social étudiant (DSE), au titre de l'année 2023-2024, s'achève le **31 mai 2023**.

- Cliquer pour les démarches [ici](#)
- Pour le guide étudiant [ici](#)

Toutes les informations utiles sur le Dossier Social Étudiant sont consultables sur le site internet du Crous (www.crous-nantes.fr): critères, dates, descriptifs de logement...

UNE BOURSE, UN LOGEMENT

CHACQUE ANNÉE, PLUSIEURS MILLIERS D'ÉTUDIANTS BÉNÉFICIENT D'UNE BOURSE, D'UN LOGEMENT CROUS POUR FAIRE LEURS ÉTUDES.

Et moi? Est-ce que j'y ai droit?

Vite! Je constitue mon Dossier Social Étudiant

AVANT LE 31 MAI

BOURSES, LOGEMENTS, RESTAURATION, CULTURE...

Les Crous avec vous!

Commentaire: Pour pouvoir bénéficier d'une bourse ou d'un logement Crous, remplissez votre dossier avant le 31 mai sur www.crous-nantes.fr/guide

La sélection s'effectue dans les établissements d'accueil sur la base **des éléments suivants** :

- ✓ Bulletins scolaires année de 1^{ère} (3 trimestres)
- ✓ Notes des épreuves anticipées de français et notes du contrôle continu
- ✓ Bulletins scolaires année de terminale (2 trimestres)
- ✓ Notes des épreuves enseignement de spécialité
- ✓ Fiche avenir : (consultable le 1^{er} juin) : elle comprend
 - les notes de l'élève : moyennes de terminale, appréciation des professeurs par discipline, positionnement de l'élève dans la classe/dans le groupe
 - les appréciations du professeur principal sur des compétences transversales
 - L'avis du chef d'établissement en lien avec les professeurs principaux

3

1^{er} Juin 2023 > 13 Juillet 2023

Je reçois les réponses des formations et je décide

JEUDI 1er JUIN — DÉBUT DE LA PHASE D'ADMISSION PRINCIPALE

Je consulte les réponses des formations sur la plateforme.
Je reçois les propositions d'admission au fur et à mesure et en continu.
Puis j'y réponds dans les délais indiqués par la plateforme.

JEUDI 15 JUIN

La phase d'admission complémentaire est ouverte.
Jusqu'au 12 septembre, je peux formuler jusqu'à **10 nouveaux vœux** dans les formations qui ont encore des places disponibles.

MARDI 4 JUILLET



Résultats du baccalauréat.
Après les résultats du bac, si j'ai définitivement accepté une formation, j'effectue mon inscription auprès de l'établissement que j'ai choisi.

À PARTIR DU 1^{er} JUIN






Accompagnement personnalisé des candidats qui n'ont pas reçu de proposition d'admission par les commissions d'accès à l'enseignement supérieur (CAES).

JEUDI 13 JUILLET — FIN DE LA PHASE PRINCIPALE

Dernier jour pour accepter une proposition reçue lors de cette phase.



LES ACTIONS de FIN d'ANNEE

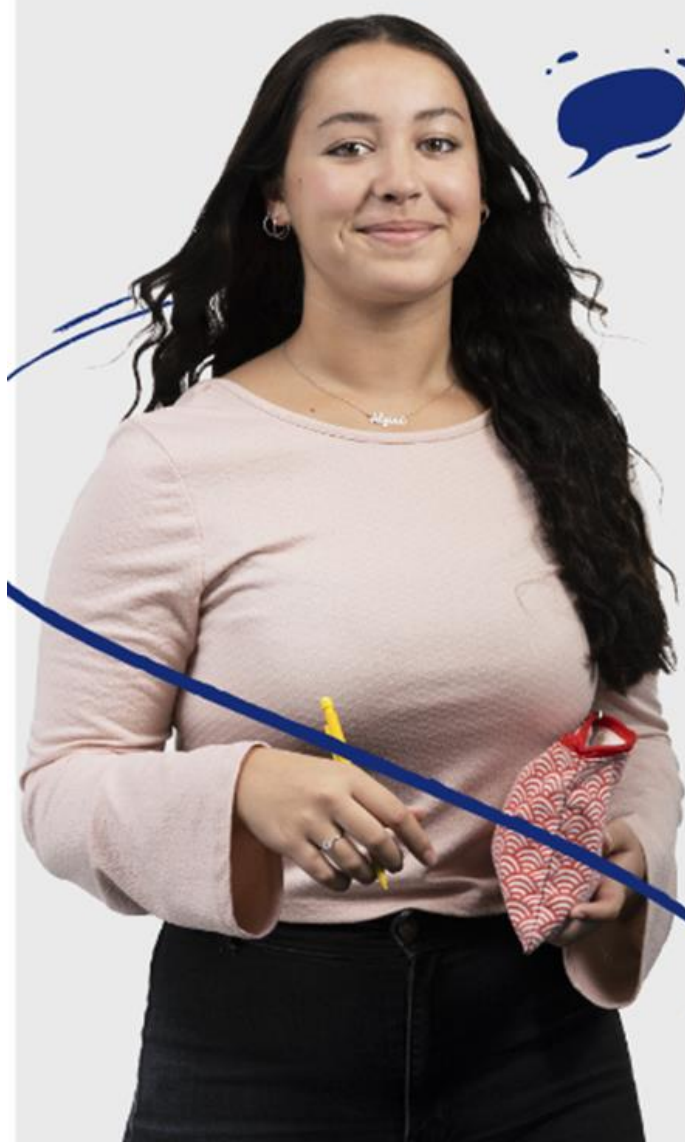
 Cinéma	 Théâtre	 Mémoire Histoire	 Sport	 Moment festif
<p><u>Lycéens au cinéma</u> 3^{ème} projection film Makala (TG3.TG8 TSTMG1.2)</p>	<p><u>Spectacle REMBOBINAGE</u> du 30 mai au 02 juin au lycée pour toutes les classes</p> <p><u>Représentation section théâtre</u> : mardi 16 mai à 19h au Lieu Unique (salle du Grand Atelier) pour tous les élèves et familles du lycée (ouvert à tous)</p>	<p><u>Témoignages guerres d'Algérie</u> : travail de mémoire avec des intervenants ONACVG (Terminale générale)</p> <p><u>Femmes au travail MHT</u> (TSTMG1.2)</p>	<p><u>Cross solidaire du lycée</u> : mercredi 24 mai</p>	<p><u>Fête de fin d'année</u> : concert, activités sportives : lundi 12 juin (apm)</p>

BACCALAURÉAT GÉNÉRAL ET TECHNOLOGIQUE

L'ÉPREUVE DU GRAND ORAL

Coef. 10
en voie générale

Coef. 14
en voie technologique



- En entrant dans la salle, le candidat présente au jury sa pièce d'identité et sa convocation.
- Il remet la fiche signée par ses professeurs, sur laquelle figurent les deux questions qu'il a préparées.
- Le jury choisit une des deux questions.

TEMPS DE PRÉPARATION 20 min

Le candidat prépare la **structuration de son argumentation**, **organise son propos** et peut réaliser un support pouvant lui servir d'accompagnement lors de sa prise de parole durant les 3 temps de l'épreuve.

1^{er} TEMPS DE L'ÉPREUVE 5 min

Le candidat s'exprime debout. Il expose les **motivations** qui l'ont conduit au choix de la question, **présente la question** puis **y répond**. Il peut s'appuyer sur son support qu'il aura préparé lors du temps de préparation.

2^e TEMPS DE L'ÉPREUVE 10 min

Le candidat **échange** avec les membres du jury debout ou assis, les questions du jury font écho à sa présentation et l'invitent à **approfondir sa réflexion**. Le candidat peut s'appuyer sur son support préparé lors du temps de préparation. Il peut le montrer au jury mais ne peut pas le lui donner.

3^e TEMPS DE L'ÉPREUVE 5 min

Le candidat s'exprime sur le lien entre la question traitée et son **choix d'orientation**. Il présente sa réflexion sur son parcours post-baccalauréat et son insertion professionnelle, il échange avec le jury sur son projet.